

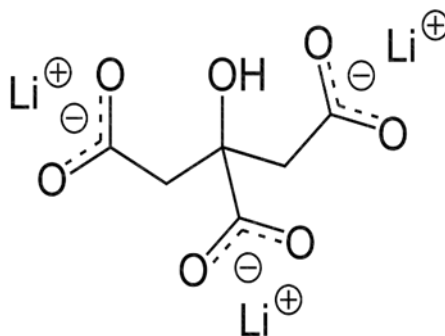
---

## LÍLIO E GRAVIDEZ/ALEITAMENTO

---

As mulheres devem informar o médico assistente quando pretenderem engravidar; Caso descubra que está grávida, deve contactar o seu médico; embora não seja contra-indicação absoluta, deverão ser tomadas precauções para evitar problemas no feto.

Aconselhe-se junto do seu médico caso esteja a amamentar.



## O LÍLIO É UM MEDICAMENTO EFICAZ NO TRATAMENTO da DOENÇA BIPOLAR

Este documento foi escrito para lhe tirar algumas dúvidas sobre a terapêutica com Lítio (Priadel®).

Caso surjam novas dúvidas, não hesite em contactar o seu médico assistente. As consultas com o seu médico são importantes, mesmo quando se sente bem.

Se sentir alteração do humor (depressão ou elevação), mesmo a tomar Lítio, contacte o seu médico assistente.

---

## TRATAMENTO COM LÍLIO

---

O QUE É?  
PARA QUE  
SERVE?

---

**Programa de Perturbações Afetivas**

[www.saudemental.pt](http://www.saudemental.pt)

[www.chpl.pt](http://www.chpl.pt)

CHPL  
CENTRO HOSPITALAR PSIQUIÁTRICO DE LISBOA  
PAV. 21 N – CLÍNICA 5

AV. BRASIL, 53 ,  
1749-002 LISBOA  
TEL: 217 917 000  
FAX: 217 952 989

---

## O QUE É O LÍCIO?

---

O Lítio é um elemento que existe na Natureza e vendido sob a forma de comprimidos.

É usado na prática clínica há vários anos, sendo eficaz na estabilização do doente com perturbação bipolar.

A eficácia do medicamento depende do doente, e também da fase da doença em que a pessoa se encontra.

Este medicamento deve ser tomado durante um longo período de tempo, e não apenas em fases de descompensação da doença.

Não deve interromper sem falar com o seu médico assistente.

---

## QUAL A DOSAGEM DE LÍCIO A TOMAR?

---

A dosagem é variável e ajustada caso a caso.

Será necessário fazer análises, pedidas pelo médico, para monitorizar o valor do medicamento no sangue.

Caso se esqueça de tomar a medicação, deve voltar a tomá-la conforme prescrito, sem compensar a(s) toma(s) que poderá eventualmente ter esquecido, e avisar o seu médico deste facto.

Pode-se tomar juntamente com outros medicamentos, mas informe o seu médico de todos os medicamentos que esteja a tomar.

---

## EXISTEM EFEITOS ADVERSOS?

---

Existem doentes que não poderão fazer Lítio – são uma minoria, conhecida pelo seu médico.

A maioria dos doentes toma Lítio sem quaisquer efeitos adversos. Porém, uma minoria poderá sentir náuseas/vómitos, diarreia, sonolência e aumento do volume de urina, tanto nas fases iniciais do tratamento, como também em fases mais tardias. Consulte e informe o seu médico destes sintomas.

Embora não seja necessário realizar nenhuma dieta especial, deve ter especial atenção em manter uma alimentação saudável.

Deve-se evitar beber álcool durante o tratamento com Lítio.

Caso tenha de ser observado por outro médico, nunca se esqueça de dizer quais são todos os medicamentos que toma (incluindo o Lítio).